

## WESENTLICHE ANLEGERINFORMATIONEN

Gegenstand dieses Dokuments sind wesentliche Informationen für den Anleger über diesen Fonds. Es handelt sich nicht um Werbematerial. Diese Informationen sind gesetzlich vorgeschrieben, um Ihnen die Wesensart dieses Fonds und die Risiken einer Anlage in ihn zu erläutern. Wir raten Ihnen zur Lektüre dieses Dokuments, sodass Sie eine fundierte Anlageentscheidung treffen können.

## LO Funds - Short-Term Money Market (GBP), PD

Ein Teilfonds (der "Teilfonds") der Lombard Odier Funds (die "SICAV")

Kategorie P, Klasse Ausschüttung (November), GBP, ISIN LU0353682486 (die "Klasse")

Die SICAV wird von Lombard Odier Funds (Europe) S.A. verwaltet, die zur Lombard Odier Group gehört.

### Ziele und Anlagepolitik

#### Ziele und Anlagepolitik

Der Teilfonds wird aktiv verwaltet. Der FTSE 1-Month U.K. Sterling Eurodeposit wird für Performancevergleiche herangezogen, ohne dass dies besondere Anlagebeschränkungen für den Teilfonds zur Folge hätte. Ziel dieses Teilfonds ist, regelmässige Erträge zu erzielen. Zur Hauptsache ist der Teilfonds bestrebt, den Wert der von ihm gehaltenen Vermögenswerte zu erhalten und jederzeit solche Vermögenswerte kaufen bzw. verkaufen zu können. Er investiert hauptsächlich in Bankeinlagen, Geldmarktinstrumente und andere kurzfristige Schuldtitel staatlicher, privater und anderer Emittenten. Bei der Auswahl der Anlagen dieses Teilfonds berücksichtigt der Fondsmanager zwei Hauptkriterien: 1) das Emittentenrating, wobei Emittenten mit hoher Bonität bevorzugt werden; 2) das Rückzahlungsdatum (Fälligkeitsdatum), wobei kurze Restlaufzeiten bevorzugt werden.

Der Teilfonds ist ein Produkt, das ökologische oder soziale Merkmale oder eine Kombination dieser Merkmale im Sinne von Artikel 8 der

Verordnung über nachhaltigkeitsbezogene Offenlegungspflichten im Finanzdienstleistungssektor bewirbt. Der Fondsmanager analysiert das Nachhaltigkeitsprofil der Anlagen des Teilfonds nach einem mehrdimensionalen Ansatz (einschliesslich nachhaltigkeitsbezogener Screenings und Scorings, Ausschlüsse, Beschränkungen sowie qualitativer und quantitativer Überprüfungen).

#### Informationen

- Anlagehorizont: Dieser Teilfonds ist unter Umständen ungeeignet für Anleger, die ihr Geld innerhalb von 3 Monate aus dem Fonds abziehen wollen.
- Handelbarkeit: Die Anteile dieses Teilfonds können auf Anfrage täglich verkauft werden.
- Referenzwährung des Teilfonds ist der GBP. Die Währung dieser Klasse lautet auf GBP.
- Ausschüttung: Ausschüttung (November).

### Risiko- und Ertragsprofil

Geringeres Risiko			Höheres Risiko			
← Niedrigeren Erträgen			→ Höheren Erträgen			
1	2	3	4	5	6	7

#### Was bedeutet dies?

Der SRRI repräsentiert die jährliche Schwankungsbreite des Teilfonds in den letzten 5 Jahren. Wenn für 5 Jahre nicht genug Daten verfügbar sind, werden die fehlenden Renditen anhand einer angemessenen Benchmark simuliert. Der SRRI kann sich verändern und sollte nicht als Indikator für die zukünftigen Risiken oder Renditen herangezogen werden. Auch die niedrigste Risikokategorie bedeutet nicht, dass der Teilfonds risikofrei oder das Kapital geschützt ist.

#### Kategorie

Dieser Teilfonds investiert hauptsächlich in kurzfristige Staatsanleihen, Medium-Term Notes und Commercial Paper. Die Titel des Teilfonds weisen ein kurzfristiges Rating von mindestens A-1 auf und werden einer eingehenden Prüfung hinsichtlich ihrer Kreditqualität unterzogen.

#### Birgt der Teilfonds weitere besondere Risiken?

Die nachfolgend aufgeführten Risiken können wesentliche Auswirkungen haben, sind aber nicht immer angemessen im synthetischen

Risikoindikator abgebildet und können deshalb zusätzliche Verluste verursachen:

- Kreditrisiko: Wenn ein erheblicher Anteil des Vermögens in Schuldpapiere oder riskante Wertpapiere angelegt wird, kann das Ausfallrisiko oder ein tatsächlich eingetretener Ausfall grosse Auswirkungen auf die Wertentwicklung haben. Die Wahrscheinlichkeit, dass dies eintritt, hängt von der Kreditwürdigkeit der Emittenten ab.
- Besonderes Risiko: Der Teilfonds stellt keine garantierte Anlage dar. Er unterscheidet sich von Investitionen in Einlagen, da der Wert der Anteile schwanken und die damit erzielte Rendite steigen oder fallen kann. Die Anleger erhalten unter Umständen nicht den ursprünglich investierten Betrag zurück. Die SICAV nimmt keinerlei externe Unterstützung in Anspruch, um die Liquidität des Teilfonds zu garantieren oder den Nettoinventarwert stabil zu halten; das Risiko eines Kapitalverlusts ist vom Anleger zu tragen.
- Finanzielle, ökonomische, regulatorische und politische Risiken: Finanzinstrumente können von verschiedenen Faktoren beeinflusst werden, unter anderem der Entwicklung an den Finanzmärkten, der wirtschaftlichen Entwicklung der Emittenten, die ihrerseits der allgemeinen weltwirtschaftlichen Lage ausgesetzt sind, sowie den ökonomischen, regulatorischen und politischen Bedingungen in dem jeweiligen Land.

### Kosten

Einmalige Kosten vor und nach der Anlage	
<b>Ausgabeaufschläge</b>	Bis zu 5.00%
<b>Rücknahmeabschläge</b>	0.00%
Dabei handelt es sich um den Höchstbetrag, der von Ihrer Anlage vor der Anlage/vor der Auszahlung Ihrer Rendite abgezogen wird.	
Kosten, die von der Klasse im Laufe des Jahrs abgezogen werden	
<b>Laufende Kosten</b>	0.37%
Kosten, welche die Klasse unter bestimmten Umständen zu tragen hat	
<b>An die Wertentwicklung des Fonds gebunden Kosten</b>	Keine

Die von Ihnen getragenen Kosten gewährleisten die Verwaltung des Teilfonds sowie dessen Vertrieb und Vermarktung. Diese Kosten beeinträchtigen die Wertentwicklung des Fonds. Bei den

Ausgabeaufschlägen und Rücknahmeabschlägen handelt es sich um Maximalangaben. Der Umtausch von Anteilen in Anteile eines anderen Teilfonds ist gebührenpflichtig. Die Gebühr beträgt höchstens 0.50% des Werts der umgetauschten Anteile. Unter Umständen wird Ihnen weniger belastet. Ihr Berater oder Ihre Vertriebsstelle kann Ihnen weitere Informationen geben. Die laufenden Kosten werden für die 12-Monats-Periode berechnet, die mit Datum dieses Dokuments endet. Die Höhe dieser Kosten kann sich jährlich verändern. Weitere Informationen zu den Kosten können Abschnitt 10, "Kosten und Aufwendungen", des Fondsprospekts entnommen werden. Dieser ist über die Webseite [www.loim.com](http://www.loim.com) abrufbar.

## Wertentwicklung in der Vergangenheit

### Hinweis zur Wertentwicklung

Die historische Wertentwicklung ist kein zuverlässiger Indikator für die laufende oder zukünftige Wertentwicklung. Die Wertentwicklung im Diagramm zeigt die Renditen der Anlageklasse. Diese Renditen stellen die Veränderung des Nettoinventarwerts des Teilfonds in 1 Jahr dar (in % und der Referenzwährung des Anteils).

### Kosten und Gebühren

Die Gebühren für die laufenden Kosten des Teilfonds sind in der

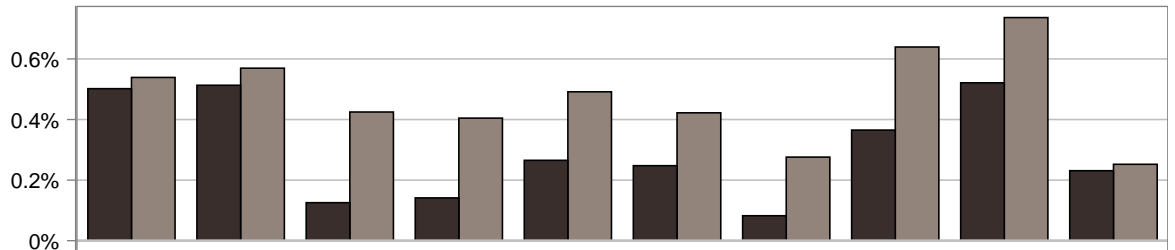
Berechnung der historischen Wertentwicklung enthalten. Ausgabe- und Rücknahmegebühren sind in der Berechnung der historischen Wertentwicklung nicht enthalten.

### Lancierungsdatum und Währung

Lancierungsdatum des Teilfonds: 20. Oktober 2008.

Basiswährung des Teilfonds: GBP.

Die frühere Wertentwicklung wurde in GBP berechnet.



	2011	2012	2013	2014	2015	2016	2017	2018	2019	2020
■ LO Funds - Short-Term Money Market (GBP), PD	0.5%	0.5%	0.1%	0.1%	0.3%	0.2%	0.1%	0.4%	0.5%	0.2%
■ FTSE 1-Month UK Sterling Eurodeposit in GBP	0.5%	0.6%	0.4%	0.4%	0.5%	0.4%	0.3%	0.6%	0.7%	0.3%

In den unten stehenden Jahren erfuhr der Teilfonds wesentliche Änderungen. Die Wertentwicklung, die für bestehende Aktienklassen des Teilfonds ausgewiesen wird, wurde in einem Umfeld erzielt, das sich geändert hat.

Betreffende Jahre: 2009

## Praktische Informationen

### Verwahrstelle

Verwahrstelle ist CACEIS Bank, Luxembourg Branch.

### Kurspublikation

Der Nettoinventarwert pro Anteil wird täglich berechnet und ist auf der Webseite [www.loim.com](http://www.loim.com) abrufbar oder kann am Gesellschaftssitz der SICAV angefragt werden.

### Weitere Informationen

Informationen über die SICAV, deren Teilfonds und die verfügbaren Anteilsklassen sind unter [www.loim.com](http://www.loim.com) abrufbar. Dort ist auch beschrieben, wie man Anteile kauft oder verkauft oder wie man zwischen den SICAV-Teilfonds wechselt. Der Prospekt, die Jahres- und Halbjahresberichte der SICAV und die Details zur aktuellen Vergütungspolitik von Lombard Odier Funds (Europe) S.A. sind unter [www.loim.com](http://www.loim.com) und am Sitz der SICAV (291, route d'Arlon, L-1150 Luxembourg) kostenlos erhältlich (Englisch, Italienisch und Französisch). Die Vermögenswerte und Verbindlichkeiten des Teilfonds werden getrennt von jenen der anderen SICAV-Teilfonds gehalten. Kreditoren haben keinen Zugriff auf die Vermögenswerte des Teilfonds.

### Steuerrecht

Der Teilfonds unterliegt den luxemburger Steuervorschriften. Abhängig von Ihrem Wohnsitzland können die luxemburger Steuervorschriften Ihre Anlage beeinflussen. Wir raten Ihnen, die Hilfe eines Steuerberaters in Anspruch zu nehmen.

### Haftung

Die SICAV haftet ausschliesslich auf der Grundlage der in diesem Dokument enthaltenen Aussagen, sofern diese irreführend oder ungenau sind oder von den entsprechenden Passagen im Fondsprospekt der SICAV abweichen.

### Umtausch zwischen Teilfonds

Erfüllen die Anleger die im Fondsprospekt genannten Bedingungen, können sie ihre Anteile an diesem Teilfonds gegen eine andere Anteilsklasse desselben Teilfonds oder gegen Anteile eines anderen Teilfonds der SICAV umtauschen. Näheres zum Umtausch von Anteilen finden Sie in Abschnitt 14 "Umtausch von Aktien" des Fondsprospekts. Dieser ist über die Website [www.loim.com](http://www.loim.com) abrufbar.

Dieser Fonds ist in Luxemburg zugelassen und wird durch die Commission de Surveillance du Secteur Financier reguliert.

Lombard Odier Funds (Europe) S.A. ist in Luxemburg zugelassen und wird durch die Commission de Surveillance du Secteur Financier reguliert.

Diese wesentlichen Informationen für den Anleger sind zutreffend und entsprechen dem Stand vom 10. März 2021.