

# Ametos SICAV

Halbjahresbericht per 31.12.2020 (ungeprüft)

R.C.S. Luxembourg B160526

Eine Aktiengesellschaft mit variablem Kapital („SICAV“)  
gemäß Teil I des Luxemburger Gesetzes vom 17. Dezember 2010  
über Organismen für gemeinsame Anlagen



## Inhaltsverzeichnis

Organisation .....	3
Auf einen Blick .....	4
Bericht des Fondsmanagers .....	5
Ametos SICAV - Ametos International Chance .....	13
Vermögensrechnung per 31.12.2020 .....	13
Erfolgsrechnung vom 01.07.2020 bis 31.12.2020 .....	14
3-Jahres-Vergleich .....	15
Veränderung des Nettovermögens .....	16
Aktien im Umlauf .....	17
Vermögensinventar per 31.12.2020 .....	18
Derivative Finanzinstrumente .....	19
Erläuterungen zum ungeprüften Halbjahresbericht .....	20

Zeichnungen können nur auf Basis des jeweils gültigen Verkaufsprospektes (nebst Anhängen) und der „Wesentlichen Informationen für den Anleger“ sowie mit dem zuletzt erschienenen Jahresbericht und, wenn der Stichtag des letzteren länger als acht Monate zurückliegt, zusätzlich mit dem jeweils aktuellen Halbjahresbericht erfolgen.

## Organisation

### Investmentgesellschaft

Ametos SICAV  
2, rue Edward Steichen  
LU-2540 Luxemburg

### Verwaltungsrat der Investmentgesellschaft

Reiner Welz (Vorsitzender),  
Frankfurt am Main (DE)  
Johannes Gerlinger (Mitglied),  
Frankfurt am Main (DE)  
Klaus Büttner (Mitglied), Rosenheim (DE)

### Verwaltungsgesellschaft, Zentralverwaltungsgesellschaft, Register- und Transferstelle

VP Fund Solutions (Luxembourg) SA  
2, rue Edward Steichen  
LU-2540 Luxemburg

### Verwaltungsrat der Verwaltungsgesellschaft

Seit dem 5. August 2020:  
Dr. Felix Brill (Vorsitzender), Vaduz (LI)  
Jean-Paul Gennari (Mitglied), Bergem (LU)  
Ralf Konrad (Mitglied), Vaduz (LI)  
Bis zum 4. August 2020:  
Eduard von Kymmel (Vorsitzender),  
Luxemburg (LU)

### Geschäftsleitung der Verwaltungsgesellschaft

Seit dem 1. Januar 2021:  
Torsten Ries (Mitglied), Luxemburg (LU)  
Dr. Uwe Stein (Mitglied), Luxemburg (LU)  
Ralf Funk (Mitglied), Luxemburg (LU)  
Bis zum 31. Dezember 2020:  
Eduard von Kymmel (Vorsitzender),  
Luxemburg (LU)

### Fondsmanager und Vertriebsstelle

Ametos Invest GmbH  
Taunustor 1  
DE-60310 Frankfurt am Main

### Verwahrstelle und Hauptzahlstelle

VP Bank (Luxembourg) SA  
2, rue Edward Steichen  
LU-2540 Luxemburg

### Abschlussprüfer

BDO Audit, Société Anonyme  
1, rue Jean Piret  
LU-2350 Luxemburg

## Auf einen Blick

Nettovermögen per 30.12.2020 EUR 6,4 Millionen

### Nettoinventarwert pro Aktie per 30.12.2020

Ametos SICAV - Ametos International Chance (EUR) EUR 38,70

### Rendite<sup>1</sup>

Ametos SICAV - Ametos International Chance (EUR) seit 30.06.2020 26,93 %

### Auflegung

Ametos SICAV - Ametos International Chance (EUR) per 01.07.2011

### Erfolgsverwendung

Ametos SICAV - Ametos International Chance (EUR) Thesaurierend

	<b>Ausgabekommission (max.)</b>	<b>Ausgabekommission zugunsten Fonds (max.)</b>
Ametos SICAV - Ametos International Chance (EUR)	5,00 %	n/a

	<b>Rücknahmekommission (max.)</b>	<b>Rücknahmekommission zugunsten Fonds (max.)</b>
Ametos SICAV - Ametos International Chance (EUR)	3,00 %	n/a

	<b>Konversionsgebühr (max.)</b>	<b>Konversionsgebühr zugunsten Fonds (max.)</b>
Ametos SICAV - Ametos International Chance (EUR)	0,00 %	n/a

	<b>Fondsdomizil</b>	<b>ISIN</b>
Ametos SICAV - Ametos International Chance (EUR)	Luxemburg	LU0607525911

---

<sup>1</sup> Die historische Performance stellt keinen Indikator für die laufende oder zukünftige Performance dar. Die Performancedaten lassen die bei der Ausgabe und Rücknahme der Aktien erhobenen Kommissionen und Kosten unberücksichtigt.

## Bericht des Fondsmanagers

### Ametos SICAV – Ametos International Chance (ISIN: LU0607525911)

Die folgenden Angaben beziehen sich auf die Vermögensaufstellung des Teilfonds Ametos SICAV – Ametos International Chance zum 31.12.2020.

Die Finanzmärkte standen während des Kalenderjahres 2020 unter dem anhaltenden Einfluss der Pandemie und deren Folgen für die Wirtschaft.

Ein wesentlicher Teil der Anlagestrategie besteht darin, in solche Wirtschaftssegmente zu investieren, die im Zeitverlauf an wirtschaftlicher Bedeutung gewinnen.

Diese Segmente weisen höhere Wachstumsraten auf als die Gesamtwirtschaft. Sie erlauben gut geführten Unternehmen auch höhere wirtschaftliche Wertzuwächse als im Durchschnitt der Gesamtwirtschaft.

Zu diesen Segmenten gehört der Trend hin zur bargeldlosen Bezahlung, im beigefügten Factsheet auch als Payments-Sektor bezeichnet.

Was diesen Sektor von anderen Teilbereichen der Gesamtwirtschaft abhebt, ist der sehr viel größere adressierbare Markt der partizipierenden Unternehmen.

Die Gesamtwirtschaft setzt sich aus einer Vielzahl horizontaler Märkte zusammen. In Deutschland erreichte die Automobilindustrie in 2019 einen Umsatz von 436 Mrd. EUR, und damit einen Anteil von 12% an der Gesamtwirtschaft. Es folgen Maschinenbau, Pharmaindustrie, Ernährungsindustrie, etc.

Demgegenüber erreichten die privaten Konsumausgaben in 2019 ein Volumen von 1.810 Mrd. EUR, oder 52% der deutschen Gesamtwirtschaft.

Zwar hatte die Entwicklung digitaler Bezahlmethoden ihren Ursprung in der Entwicklung des Online-Handels. Seither verbreitet sich der Trend zur bargeldlosen Bezahlung jedoch auf sehr viele horizontale Märkte wie Textilindustrie, Touristik, Gastronomie oder Einzelhandel.

Hinzu kommt die Tatsache einer Umschlagshäufigkeit des Geldes von mehr als 1. D.h., ein einmal verdienter und ausgegebener Euro wechselt im Jahresverlauf mehr als einmal den Besitzer.

Das Transaktionsvolumen der Unternehmen stellt daher einen viel größeren adressierbaren Markt dar, als jeder horizontale Markt, da es in einer Vielzahl von horizontalen Märkten auch vertikal wächst. Dieser Markt verzeichnet daher dauerhaft ein sehr viel höheres Wachstum als die Gesamtwirtschaft.

Während der ausgeprägten Schwäche der Finanzmärkte im März 2020 wurden zusätzlich zu bereits vorher gehaltenen Positionen weitere Beteiligungen an Unternehmen im Payment-Sektor eingegangen.

Damit befindet sich im Fonds Ametos SICAV – Ametos International Chance eine Vielzahl führender Anbieter im Payment-Sektor. Die Gewichtung dieser Portfoliopositionen lag zum Jahresende bei 59% des Fondsvermögens. Während des Jahres musste auf einigen Positionen jedoch ein Teilgewinn realisiert werden, da hohe Wertsteigerungen zu Anlagegrenzverletzungen führten.

Die zum Jahresende gehaltenen Beteiligungen im Payment-Sektor verzeichneten im Jahresverlauf einen Wertzuwachs von knapp 90%.

Hervorzuheben ist die Aktie von Afterpay Ltd. in Australien, die sich um 500% verbessern konnte. Auch die Aktien von Adyen in den Niederlanden, StoneCo in Brasilien und MercadoLibre in Argentinien konnten um jeweils ca. 160% zulegen.

Der Trend zur bargeldlosen Bezahlung war zuvor bereits sehr stark. Im Zuge der Ausbreitung der Pandemie und den Lockdowns hat er sich jedoch weiter verstärkt. Nach Angabe mehrerer Firmenmanager vollzog sich eine Marktentwicklung, die während zwei bis drei Jahren zu erwarten war, innerhalb von 6 Monaten.

Trotz der bedeutenden Wertzuwächse im letzten Jahr behalten die Portfoliounternehmen im Payment-Sektor daher ihre Attraktivität auch für die kommenden Jahre.

Die Beteiligungen im Konsum-Sektor bestehen im Wesentlichen aus den Aktien chinesischer Unternehmen. Hinzu kommt die Hälfte der Position an MercadoLibre, dem führenden e-commerce Anbieter in Lateinamerika. Mit einer Gewichtung von 20% verbesserte sich dieser Teil des Portfolios im Jahresverlauf um 33%.

Im Jahresverlauf zugekaufte Positionen in vier Technologieunternehmen wiesen zum Jahresende einen Wertzuwachs von 34% auf.

Die Aktien der beiden Medizintechnik-Unternehmen Illumina und Intuitive Surgical konnten sich im Durchschnitt um 22% verbessern.

Mit der globalen Verbreitung der Pandemie waren die Finanzmärkte fast das gesamte Jahr über von den damit verbundenen wirtschaftlichen Unsicherheiten beeinflusst.

Die Risiken infolge der Pandemie wirkten sich an den Finanzmärkten im März sehr extrem aus.

Während der sehr starken Marktkorrektur wurde insbesondere die Gewichtung von Payment-Unternehmen ausgebaut.

Nach der folgenden Erholung der Märkte stellten sich Absicherungsgeschäfte zur Risikominimierung im April und Mai als unnötig heraus. Hierdurch wurde ein Wertzuwachs des Portfolios kurzfristig neutralisiert.

Von wieder ansteigenden Infektionszahlen ab Herbst zeigten sich die Märkte unbeeindruckt. Der Fokus der Marktteilnehmer scheint bereits der wirtschaftlichen Erholung zu gelten, die nach Abklingen der Pandemie erwartet wird. Dies umso mehr, als inzwischen Impfstoffe zugelassen sind und verabreicht werden.

Den größeren Einfluss auf die Wertentwicklung des Portfolios hatte die Abschwächung des US-Dollars gegenüber dem Euro. Mit fast 80% ist der Großteil des Portfolios in US-Dollar und Hong Kong Dollar investiert, beide verloren im Jahresverlauf gegenüber dem Euro fast 9%. Dadurch traten bedeutende Währungsverluste ein, die im Zuge von mehreren Gewinnrealisierungen zum Teil auch realisiert wurden.

Gegen Ende des Jahres belastete der Eingriff der chinesischen Regierung im Technologiesektor. Eine striktere Regulierung führte bei Alibaba, Tencent und anderen zu einer spürbaren Kurskorrektur.

Dagegen haben sich die Top 10 Positionen im Portfolio im Jahresverlauf in Euro verdoppelt, so dass der Fondspreis für das Jahr einen Wertzuwachs von 37% erreichte.

Dies vergleicht sich mit einem Anstieg von jeweils 4% für den Dax- und den MSCI Weltindex in Euro. Der MSCI Emerging Markets Index verbesserte sich um 6%.

Erfreulich war im Jahresverlauf der Einfluss des Zinseszinses auf die Wertentwicklung von Positionen, die bereits zuvor ansprechende Gewinne aufwiesen. So lag der Buchgewinn auf der MercadoLibre Position Ende 2019 bei knapp 630%. Nach einem weiteren Kursanstieg um 167% in 2020 lag er zum Jahresende 2020 bei knapp 1.850%.

Der Effekt wirkt sich auf einen zunehmenden Teil des Portfolios aus. Von den aktuell 22 Portfoliounternehmen erreichten die Aktien von 20 Unternehmen seit den Panikverkäufen im März neue historische Höchststände.

Dies führte auch beim Fondspreis seit Ende August zu zahlreichen neuen historischen Höchstständen.

Die Investitionen bestehen in Unternehmen, deren wirtschaftliche Entwicklung das Festhalten an den bestehenden Positionen weiterhin ratsam erscheinen lässt. Für eine größere Änderung der gegenwärtigen Allokation besteht keine Veranlassung.

## Ametos SICAV – Ametos International Chance per 31.12.2020

### Wertentwicklung der Aktienpositionen im Kalenderjahr 2020

Nur Aktienpositionen									Anlageergebnis 2020 (in Euro)					
Unternehmen	Währung	Land/Region	(Zu-) Kauf	Anzahl	Kauf	Aktuell	Position EUR	Gewichtung	Kurs	Währung	Gesamt	Gewinn		
ADYEN N.V.	EUR	Europa	18.12.18	160	533,82	1.900,00	304.000	4,7%	187.040		187.040	159,9%		
ASML HOLDING N.V.	EUR	Europa	17.03.20	500	236,54	398,50	199.250	3,1%	80.982		80.982	68,5%		
AFTERPAY LIMITED	AUD	Australien	20.03.20	8.000	16,32	117,63	587.998	9,2%	485.225	4.253	489.478	496,8%		
GMO PAYMENT GATE	JPY	Japan	05.09.16	2.500	2531,27	13.840,00	272.512	4,2%	125.230	-5.875	119.354	77,9%		
TENCENT	HKD	China	16.04.14	6.500	104,55	559,50	381.353	5,9%	120.165	-24.412	95.753	33,5%		
ALIBABA GRP-ADR	USD	China	01.02.16	1.800	89,97	238,39	348.947	5,4%	37.297	-30.434	6.863	2,0%		
BAOZUN - ADR	USD	China	05.10.20	7.000	35,83	33,68	191.720	3,0%	-12.248	-8.866	-21.115	-9,9%		
NEW ORIENTAL EDU-ADR	USD	China	24.05.19	1.500	81,78	181,21	221.040	3,4%	71.005	-14.652	56.353	34,2%		
TAL EDUCATION-ADR	USD	China	06.03.17	4.000	15,21	71,76	233.421	3,6%	76.246	-15.349	60.897	35,3%		
ADOBE INC	USD	USA	29.10.20	400	463,00	497,45	161.811	2,5%	11.206	-8.279	2.927	1,8%		
FASTLY INC	USD	USA	29.10.20	3.500	74,69	90,43	257.382	4,0%	44.785	-10.146	34.639	15,6%		
ILLUMINA INC	USD	USA	19.04.16	700	153,60	364,09	207.255	3,2%	20.464	-18.241	2.223	1,1%		
INTUITIVE SURGICAL	USD	USA	17.03.20	400	441,15	815,30	265.201	4,1%	100.360	-15.633	84.728	46,9%		
MASTERCARD INC-A	USD	USA	10.08.11	800	31,33	355,55	231.307	3,6%	37.622	-18.914	18.708	8,8%		
PAYPAL HOLDINGS	USD	USA	04.09.20	1.000	190,68	231,51	188.264	2,9%	33.207	-6.557	26.649	16,5%		
SQUARE INC	USD	USA	04.09.20	1.500	136,48	221,04	269.625	4,2%	103.148	-7.040	96.107	55,4%		
THE TRADE DESK	USD	USA	20.08.20	400	465,62	818,00	266.080	4,1%	114.622	-6.385	108.237	68,6%		
VISA INC	USD	USA	16.03.20	1.000	164,62	218,36	177.571	2,8%	43.705	-13.935	29.769	20,1%		
PAGSEGURO - ADR	USD	Brasilien	18.03.20	7.000	24,23	55,93	318.377	5,0%	164.738	-16.069	148.668	87,6%		
STONECO LTD - ADR	USD	Brasilien	02.04.20	9.000	22,82	83,24	609.218	9,5%	400.525	-23.073	377.452	162,9%		
XP INC - ADR	USD	Brasilien	12.03.20	6.000	25,42	40,48	197.510	3,1%	73.466	-13.966	59.500	43,1%		
MERCADOLIBRE INC - ADR	USD	Argentinien	16.04.14	400	96,24	1.712,94	557.186	8,7%	367.271	-18.546	348.725	167,3%		
<b>Aktien</b>									<b>6.447.032</b>	<b>100,3%</b>	<b>2.686.059</b>	<b>-272.120</b>	<b>2.413.939</b>	<b>36,9%</b>

## Ametos SICAV – Ametos International Chance per 31.12.2020

### Wertentwicklung je Einzelposition seit Kauf

Nur Aktienpositionen									Anlageergebnis seit Kauf (in Euro)					
Unternehmen	Wahrung	Land/Region	(Zu-) Kauf	Anzahl	Kauf	Aktuell	Position EUR	Gewichtung	Kurs	Wahrung	Gesamt	Gewinn		
ADYEN N.V.	EUR	Europa	18.12.18	160	533,82	1.900,00	304.000	4,7%	218.589		218.589	255,9%		
ASML HOLDING N.V.	EUR	Europa	17.03.20	500	236,54	398,50	199.250	3,1%	80.982		80.982	68,5%		
AFTERPAY LIMITED	AUD	Australien	20.03.20	8.000	16,32	117,63	587.998	9,2%	506.438	4.416	510.855	662,2%		
GMO PAYMENT GATE	JPY	Japan	05.09.16	2.500	2531,27	13.840,00	272.512	4,2%	222.671	-4.777	217.894	398,9%		
TENCENT	HKD	China	16.04.14	6.500	104,55	559,50	381.353	5,9%	310.093	7.799	317.892	500,9%		
ALIBABA GRP-ADR	USD	China	01.02.16	1.800	89,97	238,39	348.947	5,4%	217.258	-10.906	206.352	144,7%		
BAOZUN - ADR	USD	China	05.10.20	7.000	35,83	33,68	191.720	3,0%	-12.248	-8.866	-21.115	-9,9%		
NEW ORIENTAL EDU-ADR	USD	China	24.05.19	1.500	81,78	181,21	221.040	3,4%	121.281	-9.737	111.544	101,9%		
TAL EDUCATION-ADR	USD	China	06.03.17	4.000	15,21	71,76	233.421	3,6%	183.931	-8.037	175.895	305,8%		
ADOBE INC	USD	USA	29.10.20	400	463,00	497,45	161.811	2,5%	11.206	-8.279	2.927	1,8%		
FASTLY INC	USD	USA	29.10.20	3.500	74,69	90,43	257.382	4,0%	44.785	-10.146	34.639	15,6%		
ILLUMINA INC	USD	USA	19.04.16	700	153,60	364,09	207.255	3,2%	119.822	-8.044	111.778	117,1%		
INTUITIVE SURGICAL	USD	USA	17.03.20	400	441,15	815,30	265.201	4,1%	121.702	-13.954	107.749	68,4%		
MASTERCARD INC-A	USD	USA	10.08.11	800	31,33	355,55	231.307	3,6%	210.926	2.708	213.634	1208,8%		
PAYPAL HOLDINGS	USD	USA	04.09.20	1.000	190,68	231,51	188.264	2,9%	33.207	-6.557	26.649	16,5%		
SQUARE INC	USD	USA	04.09.20	1.500	136,48	221,04	269.625	4,2%	103.148	-7.040	96.107	55,4%		
THE TRADE DESK	USD	USA	20.08.20	400	465,62	818,00	266.080	4,1%	114.622	-6.385	108.237	68,6%		
VISA INC	USD	USA	16.03.20	1.000	164,62	218,36	177.571	2,8%	43.705	-13.935	29.769	20,1%		
PAGSEGURO - ADR	USD	Brasilien	18.03.20	7.000	24,23	55,93	318.377	5,0%	180.459	-8.485	171.973	117,5%		
STONECO LTD - ADR	USD	Brasilien	02.04.20	9.000	22,82	83,24	609.218	9,5%	442.185	-18.803	423.382	227,8%		
XP INC - ADR	USD	Brasilien	12.03.20	6.000	25,42	40,48	197.510	3,1%	73.466	-13.966	59.500	43,1%		
MERCADOLIBRE INC - ADR	USD	Argentinien	16.04.14	400	96,24	1.712,94	557.186	8,7%	525.880	2.692	528.572	1847,2%		
<b>Aktien</b>									<b>6.447.032</b>	<b>100,3%</b>	<b>3.874.108</b>	<b>-140.303</b>	<b>3.733.805</b>	<b>137,6%</b>

## Ametos SICAV – Ametos International Chance per 31.12.2020

### Wertentwicklung je Einzelposition seit Kauf

Nur Aktienpositionen									Anlageergebnis seit Kauf (in Euro)					
Unternehmen	Wahrung	Land/Region	(Zu-) Kauf	Anzahl	Kauf	Aktuell	Position EUR	Gewichtung	Kurs	Wahrung	Gesamt	Gewinn		
MERCADOLIBRE INC - ADR	USD	Argentinien	16.04.14	400	96,24	1.712,94	557.186	8,7%	525.880	2.692	528.572	1847,2%		
MASTERCARD INC-A	USD	USA	10.08.11	800	31,33	355,55	231.307	3,6%	210.926	2.708	213.634	1208,8%		
AFTERPAY LIMITED	AUD	Australien	20.03.20	8.000	16,32	117,63	587.998	9,2%	506.438	4.416	510.855	662,2%		
TENCENT	HKD	China	16.04.14	6.500	104,55	559,50	381.353	5,9%	310.093	7.799	317.892	500,9%		
GMO PAYMENT GATE	JPY	Japan	05.09.16	2.500	2531,27	13.840,00	272.512	4,2%	222.671	-4.777	217.894	398,9%		
TAL EDUCATION-ADR	USD	China	06.03.17	4.000	15,21	71,76	233.421	3,6%	183.931	-8.037	175.895	305,8%		
ADYEN N.V.	EUR	Europa	18.12.18	160	533,82	1.900,00	304.000	4,7%	218.589	0	218.589	255,9%		
STONECO LTD - ADR	USD	Brasilien	02.04.20	9.000	22,82	83,24	609.218	9,5%	442.185	-18.803	423.382	227,8%		
ALIBABA GRP-ADR	USD	China	01.02.16	1.800	89,97	238,39	348.947	5,4%	217.258	-10.906	206.352	144,7%		
PAGSEGURO - ADR	USD	Brasilien	18.03.20	7.000	24,23	55,93	318.377	5,0%	180.459	-8.485	171.973	117,5%		
ILLUMINA INC	USD	USA	19.04.16	700	153,60	364,09	207.255	3,2%	119.822	-8.044	111.778	117,1%		
NEW ORIENTAL EDU-ADR	USD	China	24.05.19	1.500	81,78	181,21	221.040	3,4%	121.281	-9.737	111.544	101,9%		
THE TRADE DESK	USD	USA	20.08.20	400	465,62	818,00	266.080	4,1%	114.622	-6.385	108.237	68,6%		
ASML HOLDING N.V.	EUR	Europa	17.03.20	500	236,54	398,50	199.250	3,1%	80.982	0	80.982	68,5%		
INTUITIVE SURGICAL	USD	USA	17.03.20	400	441,15	815,30	265.201	4,1%	121.702	-13.954	107.749	68,4%		
SQUARE INC	USD	USA	04.09.20	1.500	136,48	221,04	269.625	4,2%	103.148	-7.040	96.107	55,4%		
XP INC - ADR	USD	Brasilien	12.03.20	6.000	25,42	40,48	197.510	3,1%	73.466	-13.966	59.500	43,1%		
VISA INC	USD	USA	16.03.20	1.000	164,62	218,36	177.571	2,8%	43.705	-13.935	29.769	20,1%		
PAYPAL HOLDINGS	USD	USA	04.09.20	1.000	190,68	231,51	188.264	2,9%	33.207	-6.557	26.649	16,5%		
FASTLY INC	USD	USA	29.10.20	3.500	74,69	90,43	257.382	4,0%	44.785	-10.146	34.639	15,6%		
ADOBE INC	USD	USA	29.10.20	400	463,00	497,45	161.811	2,5%	11.206	-8.279	2.927	1,8%		
BAOZUN - ADR	USD	China	05.10.20	7.000	35,83	33,68	191.720	3,0%	-12.248	-8.866	-21.115	-9,9%		
<b>Aktien</b>									<b>6.447.032</b>	<b>100,3%</b>	<b>3.874.108</b>	<b>-140.303</b>	<b>3.733.805</b>	<b>137,6%</b>



## Ametos SICAV – Ametos International Chance per 31.12.2020

### Geographische Aufteilung

Region / Land	Währung	Position	Gewichtung	Anlageergebnis seit Kauf in Euro			Anlageergebnis seit Jahresanfang 2020				
				Kurs	Währung	Gesamt	Gewinn	Vergleichsindex (Euro)	YTD	YTD EUR	YTD EUR
Europa ex. GB	EUR	503.250	7,8%	299.571	0	299.571	147,1%	EuroStoxx 50	-4,6%	268.022	113,9%
Australien	AUD	587.998	9,2%	506.438	4.416	510.855	662,2%	SPDR S&P/ASX 200	-0,7%	489.478	496,8%
Japan	JPY	272.512	4,2%	222.671	-4.777	217.894	398,9%	Nikkei 225 Index	11,6%	119.354	77,9%
China	HKD	381.353	5,9%	310.093	7.799	317.892	500,9%	Hang Seng Index	-11,7%	95.753	33,5%
China	USD	995.129	15,5%	510.222	-37.546	472.676	90,5%	iShares MSCI China ETF	15,1%	102.999	11,5%
USA	USD	2.024.497	31,5%	803.124	-71.634	731.490	56,6%	S&P 500 Index	5,9%	403.989	24,9%
Brasilien	USD	1.125.105	17,5%	696.109	-41.254	654.855	139,3%	Ibovespa Index	-27,0%	585.620	108,6%
Argentinien	USD	557.186	8,7%	525.880	2.692	528.572	1847,2%	Merval Buenos Aires	-19,7%	348.725	167,3%
<b>Aktien</b>	<b>EUR</b>	<b>6.447.032</b>	<b>100,3%</b>	<b>3.874.108</b>	<b>-140.303</b>	<b>3.733.805</b>	<b>137,6%</b>	<b>MSCI World Index</b>	<b>4,6%</b>	<b>2.413.939</b>	<b>36,9%</b>
Liquidität	EUR	-21.747	-0,3%								
<b>Summen</b>	<b>EUR</b>	<b>6.425.284</b>	<b>100,0%</b>	<b>3.874.108</b>	<b>-140.303</b>	<b>3.733.805</b>	<b>138,7%</b>				

## Ametos SICAV – Ametos International Chance per 31.12.2020

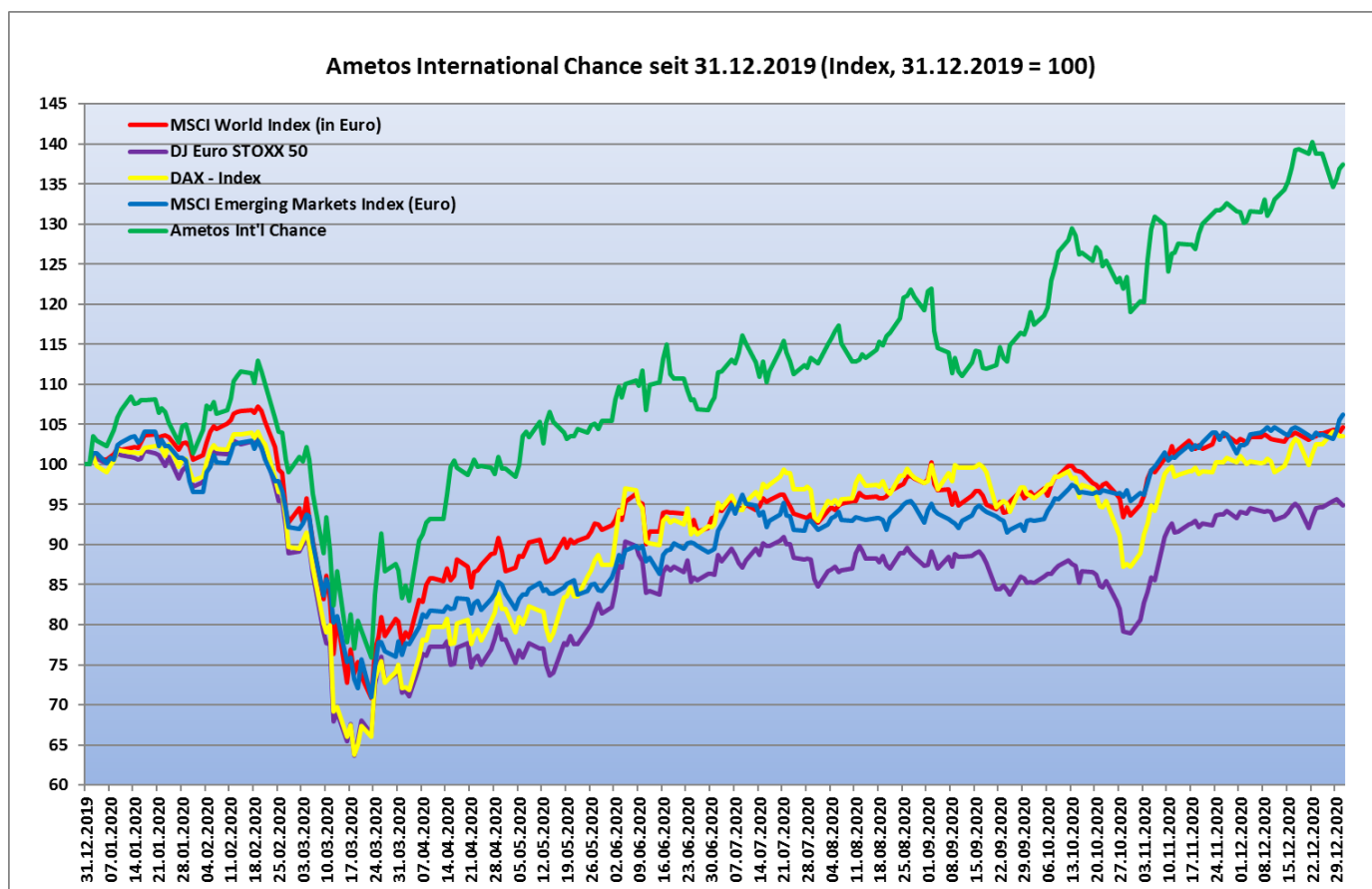
### Allokation in % des Fondsvermögens, nur Aktienpositionen

Währung	Position	Gewichtung	Anlageergebnis seit Kauf in Euro				Seit Kauf in Euro		2020 in Euro				
			Kurs	Währung	Gesamt	Gewinn	Gewinn	Gew. %	Gewinn	Gew. %			
US Dollar	4.701.918	73,2%	2.535.335	-147.742	2.387.593	103,2%	Payments	3.800.127	59,1%	2.494.762	191,1%	1.778.397	88,0%
Euro	503.250	7,8%	299.571		299.571	147,1%	Konsum	1.289.926	20,1%	792.732	159,4%	321.806	33,2%
Australische Dollar	587.998	9,2%	506.438	4.416	510.855	662,2%	Technologie	884.523	13,8%	226.785	34,5%	226.785	34,5%
Hong Kong Dollar	381.353	5,9%	310.093	7.799	317.892	500,9%	Medizintechnik	472.456	7,4%	219.527	86,8%	86.951	22,6%
Japanische Yen	272.512	4,2%	222.671	-4.777	217.894	398,9%							
<b>Summe Aktien</b>	<b>6.447.031</b>	<b>100,3%</b>	<b>3.874.108</b>	<b>-140.303</b>	<b>3.733.805</b>	<b>137,6%</b>	<b>Summe Aktien</b>	<b>6.447.032</b>	<b>100,3%</b>	<b>3.733.805</b>	<b>137,6%</b>	<b>2.413.939</b>	<b>36,9%</b>
Top 10 Positionen	Position	Gewichtung	Anlageergebnis seit Kauf in Euro				Seit Kauf in Euro		2020 in Euro				
			Kurs	Währung	Gesamt	Gewinn	Gewinn	Gew. %	Gewinn	Gew. %			
STONECO LTD - ADR	609.218	9,5%	442.185	-18.803	423.382	227,8%	EM / DM	3.058.774	47,6%	1.973.996	182,0%	1.133.097	58,8%
AFTERPAY LIMITED	587.998	9,2%	506.438	4.416	510.855	662,2%	Emerging Markets	3.058.774	47,6%	1.973.996	182,0%	1.133.097	58,8%
MERCADOLIBRE INC - ADR	557.186	8,7%	525.880	2.692	528.572	1847,2%	Industrieländer	3.388.258	52,7%	1.759.810	108,1%	1.280.842	60,8%
TENCENT	381.353	5,9%	310.093	7.799	317.892	500,9%	<b>Summe Aktien</b>	<b>6.447.032</b>	<b>100,3%</b>	<b>3.733.805</b>	<b>137,6%</b>	<b>2.413.939</b>	<b>36,9%</b>
ALIBABA GRP-ADR	348.947	5,4%	217.258	-10.906	206.352	144,7%							
PAGSEGURO - ADR	318.377	5,0%	180.459	-8.485	171.973	117,5%							
ADYEN N.V.	304.000	4,7%	218.589	0	218.589	255,9%							
GMO PAYMENT GATE	272.512	4,2%	222.671	-4.777	217.894	398,9%							
SQUARE INC	269.625	4,2%	103.148	-7.040	96.107	55,4%							
THE TRADE DESK	266.080	4,1%	114.622	-6.385	108.237	68,6%							
<b>Summe Top 10 Aktien</b>	<b>3.915.297</b>	<b>60,9%</b>	<b>2.841.343</b>	<b>-41.489</b>	<b>2.799.854</b>	<b>251,0%</b>	<b>Summe Aktien</b>	<b>6.447.032</b>	<b>100,3%</b>	<b>3.733.805</b>	<b>137,6%</b>	<b>2.413.939</b>	<b>36,9%</b>
Marktkapitalisierung	Position	Gewichtung	Seit Kauf in Euro		2020 in Euro								
			Gewinn	Gew. %	Gewinn	Gew. %							
Large Caps	5.725.416	89,1%	3.502.387	157,6%	2.281.061	66,2%							
Mid Caps	721.615	11,2%	231.419	47,2%	132.879	22,6%							
Small Caps													
<b>Summe Aktien</b>	<b>6.447.032</b>	<b>100,3%</b>	<b>3.733.805</b>	<b>137,6%</b>	<b>2.413.939</b>	<b>36,9%</b>							

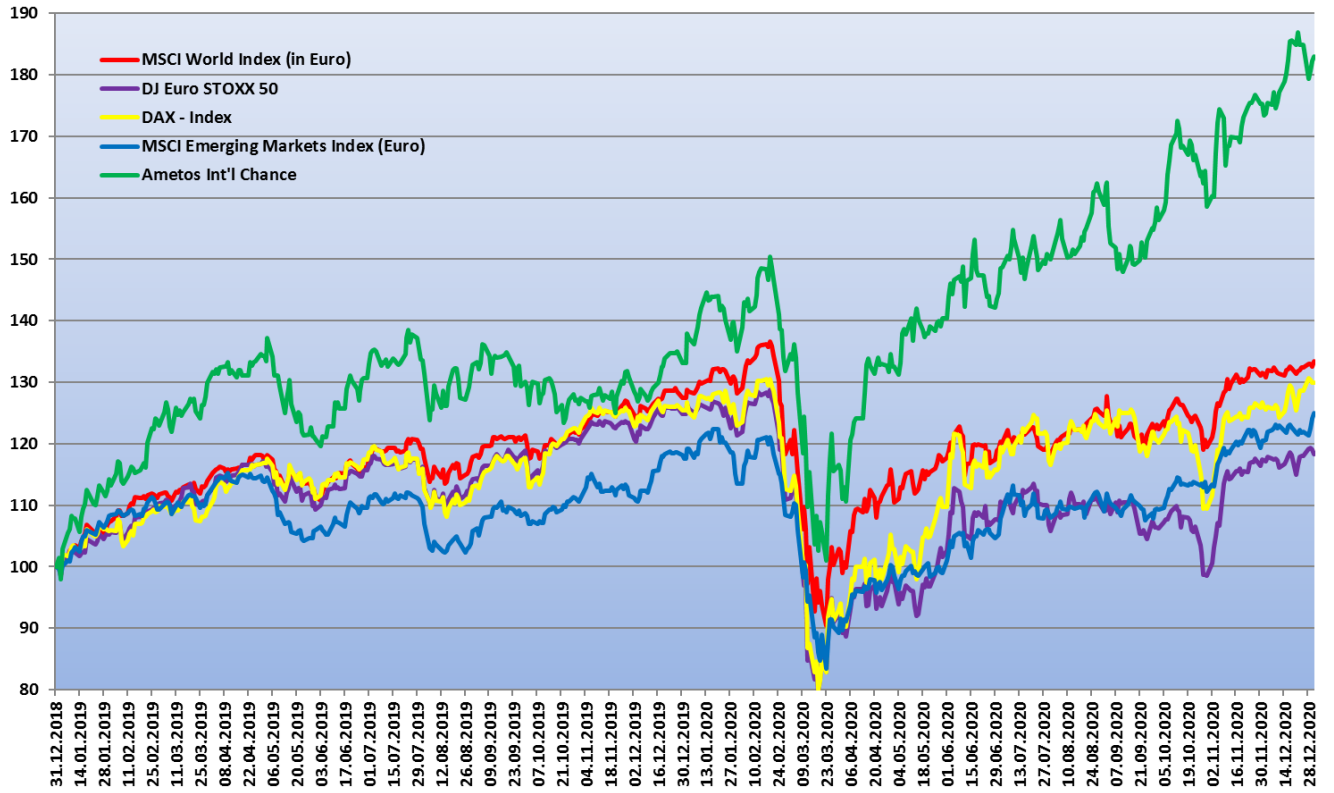
## Ametos SICAV – Ametos International Chance per 31.12.2020

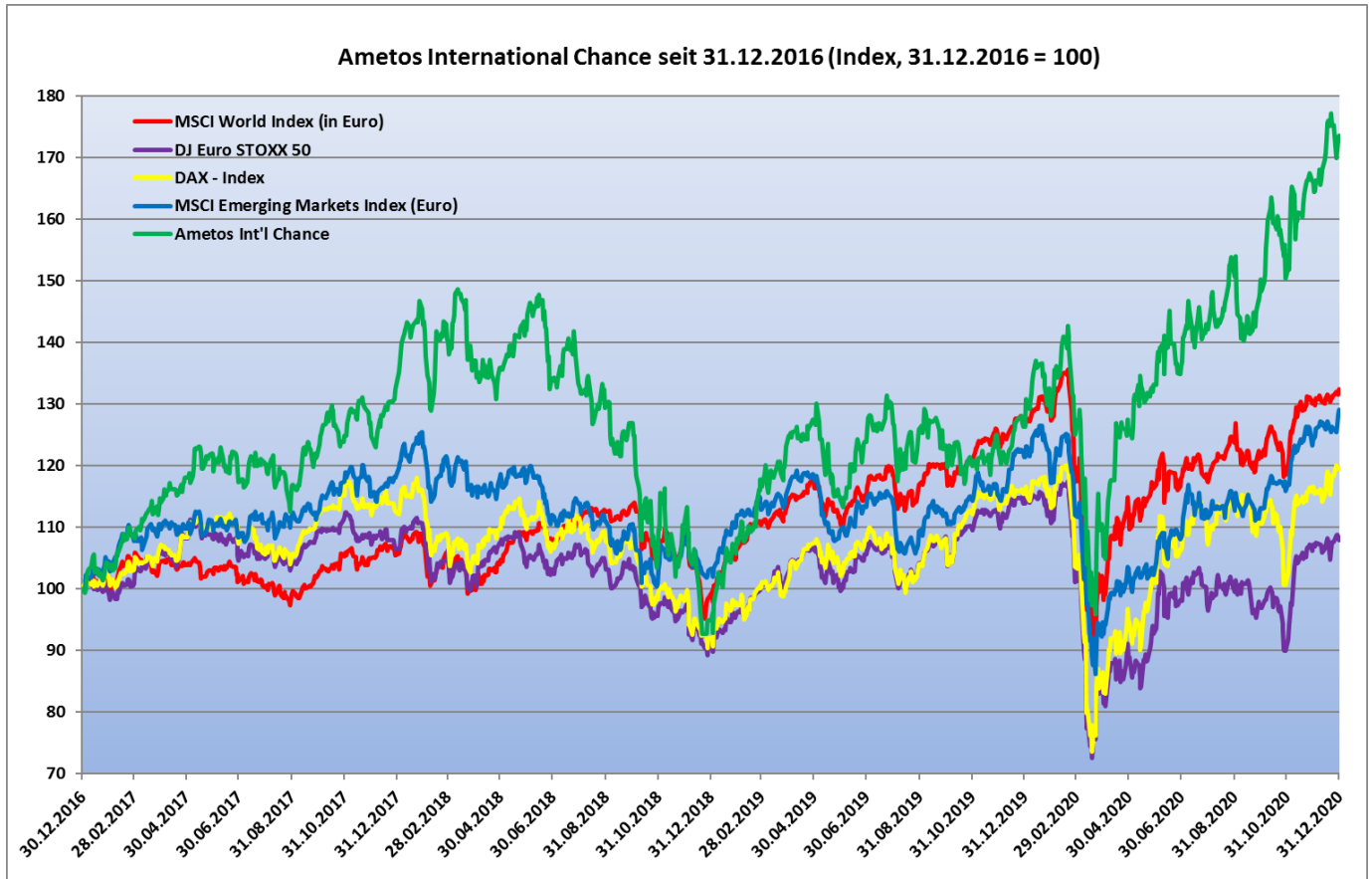
### Wertentwicklung der Top 10 Positionen seit Kauf und seit Jahresbeginn 2020

Top 10 Positionen	Position	Gewichtung	Anlageergebnis seit Kauf in Euro				Anlageergebnis seit Jahresbeginn 2020 in Euro			
			Kurs	Wahrung	Gesamt	Gewinn	Kurs	Wahrung	Gesamt	Gew. %
STONECO LTD - ADR	609.218	9,5%	442.185	-18.803	423.382	227,8%	400.525	-23.073	377.452	162,9%
AFTERPAY LIMITED	587.998	9,2%	506.438	4.416	510.855	662,2%	485.225	4.253	489.478	496,8%
MERCADOLIBRE INC - ADR	557.186	8,7%	525.880	2.692	528.572	1847,2%	367.271	-18.546	348.725	167,3%
TENCENT	381.353	5,9%	310.093	7.799	317.892	500,9%	120.165	-24.412	95.753	33,5%
ALIBABA GRP-ADR	348.947	5,4%	217.258	-10.906	206.352	144,7%	37.297	-30.434	6.863	2,0%
PAGSEGURO - ADR	318.377	5,0%	180.459	-8.485	171.973	117,5%	164.738	-16.069	148.668	87,6%
ADYEN N.V.	304.000	4,7%	218.589	0	218.589	255,9%	187.040	0	187.040	159,9%
GMO PAYMENT GATE	272.512	4,2%	222.671	-4.777	217.894	398,9%	125.230	-5.875	119.354	77,9%
SQUARE INC	269.625	4,2%	103.148	-7.040	96.107	55,4%	103.148	-7.040	96.107	55,4%
THE TRADE DESK	266.080	4,1%	114.622	-6.385	108.237	68,6%	114.622	-6.385	108.237	68,6%
<b>Summe Top 10 Aktien</b>	<b>3.915.297</b>	<b>60,9%</b>	<b>2.841.343</b>	<b>-41.489</b>	<b>2.799.854</b>	<b>251,0%</b>	<b>2.105.259</b>	<b>-127.582</b>	<b>1.977.678</b>	<b>102,1%</b>



Ametos International Chance seit 31.12.2018 (Index, 31.12.2018 = 100)





## Disclaimer

Die Angaben dienen ausschließlich Informationszwecken und stellen keine Aufforderung zum Kauf oder Verkauf von Fondsanteilen dar.

Das Sondervermögen weist auf Grund seiner Zusammensetzung und seiner Anlagepolitik ein nicht auszuschließendes Risiko erhöhter Volatilität auf, d.h. in kurzen Zeiträumen nach oben oder unten stark schwankende Anteilpreise.

Alleinige Grundlage für den Anteilerwerb sind die Verkaufsunterlagen (Wesentliche Anlegerinformationen, Verkaufsprospekt, Jahres- und Halbjahresbericht) zum Investmentvermögen.

Rückfragen richten Sie bitte an:

Herrn Reiner Welz

Ametos Invest GmbH  
 Taunustor 1  
 60310 Frankfurt am Main

Telefon: 069 – 50 50 60 45 27  
 info@ametos-invest.de

# Ametos SICAV - Ametos International Chance

## Vermögensrechnung per 31.12.2020

Ametos SICAV - Ametos International Chance	(in EUR)
Bankguthaben	
Bankguthaben auf Sicht	374.841,26
Wertpapiere	
Aktien	6.447.031,45
<b>Gesamtvermögen</b>	<b>6.821.872,71</b>
Verbindlichkeiten	-13.611,51
Bankverbindlichkeiten auf Sicht	-382.977,03
<b>Gesamtverbindlichkeiten</b>	<b>-396.588,54</b>
<b>Nettovermögen</b>	<b>6.425.284,17</b>
<b>Aktien im Umlauf</b>	<b>166.015,441</b>
<b>Nettoinventarwert pro Aktie</b>	
Aktienklasse EUR	EUR 38,70

## Erfolgsrechnung vom 01.07.2020 bis 31.12.2020

Ametos SICAV - Ametos International Chance

(in EUR)

Erträge der Wertpapiere	
Aktien	2.153,34
<b>Total Erträge</b>	<b>2.153,34</b>
Sollzinsen aus Bankverbindlichkeiten/Negativzinsen	3.659,52
Verwaltungsvergütung	7.520,55
Zentralverwaltungsvergütung	7.520,55
Fondsmanagervergütung	52.517,64
Verwaltungsratsvergütung	20.286,99
Verwahrstellenvergütung	7.622,63
Register- und Transferstellenvergütung	1.500,00
Vertriebsstellenvergütung	2.027,46
Risikomanagementvergütung	2.500,02
Taxe d'abonnement	1.507,92
Prüfungskosten	9.625,00
Sonstige Aufwendungen	51.386,35
<b>Total Aufwendungen</b>	<b>167.674,63</b>
<b>Nettoerfolg</b>	<b>-165.521,29</b>
<b>Realisierte Kapitalgewinne/-verluste</b>	<b>519.370,24</b>
<b>Realisierter Erfolg</b>	<b>353.848,95</b>
<b>Veränderung der nicht realisierten Kapitalgewinne/-verluste seit letztem Geschäftsjahresende</b>	<b>1.028.647,45</b>
<b>Gesamterfolg</b>	<b>1.382.496,40</b>

## 3-Jahres-Vergleich

Ametos SICAV - Ametos International Chance

(in EUR)

### Nettovermögen

30.06.2019	5.267.945,21
30.06.2020	5.226.674,79
31.12.2020	6.425.284,17

### Aktien im Umlauf

30.06.2019	189.954,746
30.06.2020	171.441,239
31.12.2020	166.015,441

### Nettoinventarwert pro Aktie

30.06.2019	27,73
30.06.2020	30,49
31.12.2020	38,70

## Veränderung des Nettovermögens

Ametos SICAV - Ametos International Chance	(in EUR)
Nettovermögen zu Beginn der Berichtsperiode	5.226.674,79
Mittelveränderung aus Aktienaussgaben	715,20
Mittelveränderung aus Aktienrücknahmen	-184.602,22
Gesamterfolg	1.382.496,40
Nettovermögen am Ende der Berichtsperiode	6.425.284,17



## Aktien im Umlauf

Ametos SICAV - Ametos International Chance

---

Stand zu Beginn der Berichtsperiode	171.441,239
Neu ausgegebene Aktien	20,000
Zurückgenommene Aktien	-5.445,798
Stand am Ende der Berichtsperiode	166.015,441

## Vermögensinventar per 31.12.2020

Ametos SICAV - Ametos International Chance

Bezeichnung	ISIN	Whg	Anzahl	Kurs	Einstandswert in EUR	Kurswert in EUR	% des NAV
<b>Wertpapiere, die an einer Börse gehandelt werden</b>							
<b>Aktien</b>							
<b>Aktien in Australien</b>							
Afterpay	AU000000APT1	AUD	8.000	117,63	77.143	587.998	9,15
<b>Total Aktien in Australien</b>						<b>587.998</b>	<b>9,15</b>
<b>Aktien in Cayman Inseln</b>							
Alibaba Grp Sp ADS	US01609W1027	USD	1.800	238,39	142.594	348.947	5,43
Baozun Sp ADR (R) -A-	US06684L1035	USD	7.000	33,68	212.835	191.720	2,98
New Orient Sp ADR	US6475811070	USD	1.500	181,21	109.497	221.040	3,44
PagSeguro-A	KYG687071012	USD	7.000	55,93	146.403	318.377	4,96
StoneCo-A	KYG851581069	USD	9.000	83,24	185.837	609.218	9,48
Tal Ed Sp ADR-A	US8740801043	USD	4.000	71,76	57.527	233.421	3,63
Tencent Holding	KYG875721634	HKD	6.500	559,50	63.461	381.353	5,94
XP A	KYG982391099	USD	6.000	40,48	138.011	197.510	3,07
<b>Total Aktien in Cayman Inseln</b>						<b>2.501.588</b>	<b>38,93</b>
<b>Aktien in Japan</b>							
GMO Payment Gate	JP3385890003	JPY	2.500	13.840,00	54.618	272.512	4,24
<b>Total Aktien in Japan</b>						<b>272.512</b>	<b>4,24</b>
<b>Aktien in Niederlande</b>							
Adyen	NL0012969182	EUR	160	1.900,00	85.411	304.000	4,73
ASML Holding	NL0010273215	EUR	500	398,50	118.268	199.250	3,10
<b>Total Aktien in Niederlande</b>						<b>503.250</b>	<b>7,83</b>
<b>Aktien in USA</b>							
Adobe Systems	US00724F1012	USD	400	497,45	158.884	161.811	2,52
Fastly Rg-A	US31188V1008	USD	3.500	90,43	222.743	257.382	4,01
Illumina	US4523271090	USD	700	364,09	95.477	207.255	3,23
Intuitive Surgic	US46120E6023	USD	400	815,30	157.453	265.201	4,13
Mastercard-A	US57636Q1040	USD	800	355,55	17.673	231.307	3,60
MercadoLibre	US58733R1023	USD	400	1.712,94	28.615	557.186	8,67
PayPal Holdings	US70450Y1038	USD	1.000	231,51	161.615	188.264	2,93
Square Rg-A	US8522341036	USD	1.500	221,04	173.518	269.625	4,20
The Trade Desk Rg-A	US88339J1051	USD	400	818,00	157.843	266.080	4,14
Visa-A	US92826C8394	USD	1.000	218,36	147.801	177.571	2,76
<b>Total Aktien in USA</b>						<b>2.581.683</b>	<b>40,18</b>
<b>Total Aktien</b>						<b>6.447.031</b>	<b>100,34</b>
<b>Total Wertpapiere, die an einer Börse gehandelt werden</b>						<b>6.447.031</b>	<b>100,34</b>
<b>Total Wertpapiere</b>						<b>6.447.031</b>	<b>100,34</b>

Die Aufstellung der Veränderung des Portfolios für den Berichtszeitraum ist kostenlos am Sitz der Verwaltungsgesellschaft oder über die Verwahrstelle und die Zahlstelle erhältlich.

Die Erläuterungen sind integraler Bestandteil des ungeprüften Halbjahresberichtes.

Seite 18 | Halbjahresbericht Ametos SICAV

Bezeichnung	ISIN	Whg	Anzahl	Kurs	Einstandswert in EUR	Kurswert in EUR	% des NAV
Bankguthaben						374.841	5,83
Gesamtvermögen						6.821.873	106,17
Bankverbindlichkeiten						-382.977	-5,96
Verbindlichkeiten						-13.612	-0,21
Nettovermögen						6.425.284	100,00

## Derivative Finanzinstrumente

Zum 31.12.2020 bestanden keine offenen derivativen Finanzinstrumente.

# Erläuterungen zum ungeprüften Halbjahresbericht

## 1. Allgemeines

Die Ametos SICAV ist eine Aktiengesellschaft mit variablem Kapital (*société d'investissement à capital variable*), nach dem Recht des Großherzogtums Luxemburg mit Sitz in 2, rue Edward Steichen, LU-2540 Luxemburg. Sie wurde am 20. April 2011 auf unbestimmte Zeit und in der Form eines Umbrella-Fonds gegründet. Ihre Satzung wurde erstmals am 10. Mai 2011 im *Mémorial C, Recueil des Sociétés et Associations*, dem Amtsblatt des Großherzogtums Luxemburg ("Mémorial") veröffentlicht (mittlerweile ersetzt durch den RESA, wie nachstehend definiert) und letztmalig am 13. Juli 2017 abgeändert und im *Recueil électronique des sociétés et associations* („RESA“) veröffentlicht. Die Investmentgesellschaft ist beim Handels- und Gesellschaftsregister in Luxemburg unter der Registernummer R.C.S. Luxemburg B 160 526 eingetragen.

Das Geschäftsjahr der Investmentgesellschaft endet am 30. Juni eines jeden Jahres.

Da die Investmentgesellschaft Ametos SICAV zum 30. Juni 2020 aus nur einem Teilfonds besteht, dem Ametos SICAV – Ametos International Chance, sind die Vermögensrechnung, die Veränderung des Netto-Teilfondsvermögens sowie die Erfolgsrechnung des Ametos SICAV - Ametos International Chance gleichzeitig die konsolidierten obengenannten Aufstellungen der Ametos SICAV.

## 2. Rechnungslegungs- und Bewertungsgrundsätze

Dieser Halbjahresabschluss wird in der Verantwortung des Verwaltungsrates der Investmentgesellschaft in Übereinstimmung mit den in Luxemburg geltenden gesetzlichen Bestimmungen und Verordnungen zur Erstellung und Darstellung von Halbjahresabschlüssen, unter Annahme des Prinzips der Unternehmensfortführung, erstellt.

1. Das Netto-Gesellschaftsvermögen der Investmentgesellschaft lautet auf Euro (EUR) („Referenzwährung“), sofern nicht für etwaige weitere Aktienklassen im jeweiligen Anhang zum Verkaufsprospekt eine von der Teilfondswährung abweichende Währung angegeben ist.

2. Der Wert einer Aktie („Nettoinventarwert pro Aktie“) lautet auf die im jeweiligen Anhang zum Verkaufsprospekt angegebene Währung („Teilfondswährung“).

3. Der Nettoinventarwert pro Aktie wird von der Investmentgesellschaft oder einem von ihr Beauftragten unter Aufsicht der Verwahrstelle an jedem Tag, der Bankarbeitstag in Luxemburg ist, mit Ausnahme des 24. und 31. Dezember eines jeden Jahres („Bewertungstag“) berechnet und bis auf zwei Dezimalstellen kaufmännisch gerundet. Der Verwaltungsrat kann für einzelne Teilfonds eine abweichende Regelung treffen, wobei zu berücksichtigen ist, dass der Netto-Inventarwert pro Aktie mindestens zweimal im Monat zu berechnen ist.

4. Zur Berechnung des Nettoinventarwertes pro Aktie wird der Wert der zu dem jeweiligen Teilfonds gehörenden Vermögenswerte abzüglich der Verbindlichkeiten des jeweiligen Teilfonds („Netto-Teilfondsvermögen“) an jedem Bewertungstag ermittelt und durch die Anzahl der am Bewertungstag im Umlauf befindlichen Aktien des jeweiligen Teilfonds geteilt.

Die Investmentgesellschaft kann jedoch beschließen, den Nettoinventarwert pro Aktie am 24. und 31. Dezember eines Jahres zu ermitteln, ohne dass es sich bei diesen Wertermittlungen um Berechnungen des Nettoinventarwertes pro Aktie an einem Bewertungstag im Sinne des vorstehenden Satz 1 dieser Ziffer 4 handelt. Folglich können die Aktionäre keine Ausgabe, Rücknahme und/oder Umtausch von Aktien auf

Grundlage eines am 24. Dezember und/oder 31. Dezember eines Jahres ermittelten Nettoinventarwertes pro Aktie verlangen.

5. Soweit in Jahres- und Halbjahresberichten sowie sonstigen Finanzstatistiken aufgrund gesetzlicher Vorschriften oder gemäß den Regelungen der Satzung Auskunft über die Situation des Netto-Gesellschaftsvermögens gegeben werden muss, werden die Vermögenswerte des jeweiligen Teilfonds in die Referenzwährung umgerechnet. Das jeweilige Netto-Teilfondsvermögen wird nach folgenden Grundsätzen berechnet:

a) Wertpapiere, Geldmarktinstrumente, abgeleitete Finanzinstrumente (Derivate) sowie sonstige Anlagen, die an einer Wertpapierbörse amtlich notiert sind, werden zum letzten verfügbaren Kurs, der eine verlässliche Bewertung gewährleistet, bewertet. Soweit Wertpapiere, Geldmarktinstrumente, abgeleitete Finanzinstrumente (Derivate) sowie sonstige Anlagen an mehreren Wertpapierbörsen amtlich notiert sind, ist die Börse mit der höchsten Liquidität maßgeblich.

b) Wertpapiere, Geldmarktinstrumente, abgeleitete Finanzinstrumente (Derivate) sowie sonstige Anlagen, die nicht an einer Wertpapierbörse amtlich notiert sind (oder deren Börsenkurse z.B. aufgrund mangelnder Liquidität als nicht repräsentativ angesehen werden), die aber an einem geregelten Markt gehandelt werden, werden zum letzten verfügbaren Kurs bewertet, der nicht geringer als der Geldkurs und nicht höher als der Briefkurs sein darf und den die Investmentgesellschaft nach Treu und Glauben für den bestmöglichen Kurs hält, zu dem die Wertpapiere, Geldmarktinstrumente, abgeleiteten Finanzinstrumente (Derivate) sowie sonstige Anlagen verkauft werden können.

c) OTC-Derivate werden auf einer von der Investmentgesellschaft festzulegenden und überprüfaren Grundlage auf Tagesbasis bewertet.

d) Anteile an OGAW bzw. OGA werden grundsätzlich zum letzten vor dem Bewertungstag festgestellten Rücknahmepreis angesetzt oder zum letzten verfügbaren Kurs, der eine verlässliche Bewertung gewährleistet, bewertet. Falls für Investmentanteile die Rücknahme ausgesetzt ist oder keine Rücknahmepreise festgelegt werden, werden diese Anteile ebenso wie alle anderen Vermögenswerte zum jeweiligen Verkehrswert bewertet, wie ihn die Investmentgesellschaft nach Treu und Glauben, allgemein anerkannten und nachprüfaren Bewertungsregeln festlegt.

e) Falls die jeweiligen Kurse nicht marktgerecht sind und falls für andere als die unter den Buchstaben a) bis d) genannten Finanzinstrumente keine Kurse festgelegt wurden, werden diese Finanzinstrumente, ebenso wie die sonstigen gesetzlich zulässigen Vermögenswerte zum jeweiligen Verkehrswert bewertet, wie ihn die Investmentgesellschaft nach Treu und Glauben, allgemein anerkannten und nachprüfaren Bewertungsregeln (z.B. geeignete Bewertungsmodelle unter Berücksichtigung der aktuellen Marktgegebenheiten) festlegt.

f) Die flüssigen Mittel werden zu deren Nennwert zuzüglich Zinsen bewertet.

g) Forderungen, z.B. abgegrenzte Zinsansprüche und Verbindlichkeiten, werden grundsätzlich zum Nennwert angesetzt.

h) Der Marktwert von Wertpapieren, Geldmarktinstrumenten, abgeleiteten Finanzinstrumenten (Derivate) und sonstigen Anlagen, die auf eine andere Währung als die jeweilige Teilfondswährung lauten, wird zu dem unter Zugrundelegung des WM/Reuters-Fixing um 17.00 Uhr (16.00 Uhr Londoner Zeit) ermittelten Devisenkurs in die entsprechende Teilfondswährung umgerechnet. Gewinne und Verluste aus Devisentransaktionen, werden jeweils hinzugerechnet oder abgesetzt.

Das jeweilige Netto-Teilfondsvermögen wird um die Ausschüttungen reduziert, die gegebenenfalls an die Aktionäre des betreffenden Teilfonds gezahlt wurden.

6. Die Berechnung des Nettoinventarwertes pro Aktie erfolgt nach den vorstehend aufgeführten Kriterien für jeden Teilfonds separat. Soweit jedoch innerhalb eines Teilfonds Aktienklassen gebildet wurden, erfolgt die daraus resultierende Berechnung des Nettoinventarwertes pro Aktie innerhalb des betreffenden Teilfonds nach den vorstehend aufgeführten Kriterien für jede Aktienklasse getrennt.

### 3. Kosten

#### 1. Verwaltungsvergütung

Die Verwaltungsgesellschaft ist berechtigt, vom Teilfonds eine Verwaltungsvergütung in Höhe von max. 0,15% p.a. mindestens jedoch EUR 15.000,00 sowie eine Zentralverwaltungsvergütung in Höhe von max. 0,10% p.a., mindestens jedoch EUR 15.000,00 zu erhalten, die monatlich nachträglich auf das durchschnittliche Netto-Teilfondsvermögen eines jeden Monats zu berechnen und auszuzahlen ist. Ab der zweiten Aktienklasse pro Teilfonds wird dem Teilfonds eine Gebühr in Höhe von 3.500,00 EUR in Rechnung gestellt. Darüber hinaus kann die Verwaltungsgesellschaft neben den in Artikel 37 der Satzung genannten Kosten, insbesondere Kosten für den Service der Transfer- und Registerstellen sowie der Domizilierungsstelle in Höhe von bis zu 0,10% p.a. in Rechnung stellen.

Diese Vergütungen verstehen sich zuzüglich einer etwaigen Mehrwertsteuer.

#### 2. Fondsmanagervergütung

Der Fondsmanager erhält eine Vergütung in Höhe von bis zu 2,00% p.a. des Netto-Teilfondsvermögens, die monatlich am Monatsultimo berechnet und monatlich nachträglich ausgezahlt wird. Diese Vergütung versteht sich zuzüglich einer etwaigen Mehrwertsteuer.

#### 3. Verwahrstellenvergütung

Die Verwahrstelle hat gegen das Teilfondsvermögen Anspruch auf die mit der Verwaltungsgesellschaft vereinbarten Honorare, welche folgende Höchstgrenzen nicht überschreiten dürfen:

- eine Vergütung für die Wahrnehmung der Verwahrstellenaufgaben und die Verwahrung des Teilfondsvermögens in Höhe von max. 0,06% p.a., mindestens jedoch EUR 15.000,00 p.a., die monatlich nachträglich auf das durchschnittliche Netto-Teilfondsvermögen eines jeden Monats zu berechnen und auszuzahlen ist, zuzüglich einer etwaigen gesetzlichen Mehrwertsteuer.
- eine Bearbeitungsgebühr für Transaktionen für Rechnung des Fonds;
- Ersatz der von ihr verauslagten Fremdspesen und darf für außergewöhnliche Dienstleistungen, die bei normalem Geschäftsablauf nicht auftreten, eine Bearbeitungsgebühr in Rechnung stellen. Sie versteht sich zuzüglich einer etwaigen Mehrwertsteuer.

#### 4. Weitere Kosten

Daneben können dem Teilfondsvermögen die in Artikel 37 der Satzung aufgeführten Kosten belastet werden.

#### **4. Steuern**

Besteuerung der Investmentgesellschaft und ihres Teilfonds.

Das Gesellschafts- bzw. Teilfondsvermögen unterliegen im Großherzogtum Luxemburg einer Steuer, der sog. „taxe d'abonnement“ in Höhe von derzeit 0,05% p.a. bzw. 0,01% p.a. für die Teilfonds oder Aktienklassen, deren Aktien ausschließlich an institutionelle Anleger ausgegeben werden. Die „taxe d'abonnement“ ist vierteljährlich auf das jeweils am Quartalsende ausgewiesene Netto-Gesellschaftsvermögen zahlbar. Die Höhe der taxe d'abonnement ist für den jeweiligen Teilfonds oder die Aktienklassen im jeweiligen Anhang zum Verkaufsprospekt erwähnt. Soweit ein Teilfondsvermögen oder der Teil eines Teilfondsvermögens in anderen Luxemburger Investmentfonds angelegt ist, die ihrerseits bereits der taxe d'abonnement unterliegen, entfällt diese Steuer für den Teil des Teilfondsvermögens, welcher in solche Luxemburger Investmentfonds angelegt ist.

Die Einkünfte der Investmentgesellschaft bzw. ihrer Teilfonds aus der Anlage ihres Vermögens werden im Großherzogtum Luxemburg nicht besteuert. Allerdings können diese Einkünfte in Ländern, in denen die Teilfondsvermögen angelegt sind, der Quellenbesteuerung unterworfen werden. In solchen Fällen sind weder die Verwahrstelle noch die Investmentgesellschaft zur Einholung von Steuerbescheinigungen verpflichtet.

#### **5. Verbindlichkeiten**

Der Posten „Verbindlichkeiten“ enthält die noch nicht gezahlten Aufwendungen des laufenden Geschäftsjahres. Hierbei handelt es sich im Wesentlichen um die „taxe d'abonnement“, die Prüfungskosten, die Verwaltungsvergütung, die Zentralverwaltungsvergütung, die Verwahrstellenvergütung, die Verwaltungsratsvergütung, die Risikomanagementvergütung, die Domizilgebühren sowie die Register- und Transferstellenvergütung.

#### **6. Sonstige Aufwendungen**

Die „Sonstigen Aufwendungen“ beinhalten u.a. die Administrativen Kosten, die Veröffentlichungskosten, die CSSF Gebühren, die Informationsstellenvergütung, die Domizilgebühren, Versicherungsgebühren, gesetzliche Berichterstattungskosten sowie die Bankspesen.

#### **7. Umrechnungskurse**

Verwendete Devisenkurse per 31.12.2020:

EUR 1 entspricht AUD 1,600413  
EUR 1 entspricht HKD 9,536435  
EUR 1 entspricht JPY 126,966686  
EUR 1 entspricht USD 1,229707

#### **8. Wesentliche Ereignisse während des Berichtszeitraumes**

##### **Covid-19**

Ende 2019 wurde in China ein Coronavirus-Stamm gemeldet, und das Virus hat sich weltweit verbreitet. Ein erheblicher Ausbruch des Covid-19 Virus in der menschlichen Bevölkerung führte zu einer weit verbreiteten Gesundheitskrise, die sich nachteilig auf die Volkswirtschaften und Finanzmärkte weltweit auswirkt und zu einem wirtschaftlichen Abschwung führt, der die künftige Wertentwicklung des Fonds beeinträchtigen könnte.

## Vertragskündigungen

Am 1. Dezember 2020 wurden folgende Verträge mit Wirkung zum 31. März 2021 zwischen der VP Fund Solutions (Luxembourg) SA und der Ametos SICAV gekündigt:

- Management Company Services Agreement vom 1. Juli 2017
- Distribution Agreement vom 13. Juli 2017
- Investment Management Agreement vom 1. Juli 2017

Am 2. Dezember 2020 wurde der Vertrag "Depositary and Paying Agent Agreement" mit Wirkung zum 31. März 2021 zwischen der VP Bank (Luxembourg) SA und der Ametos SICAV gekündigt.

## 9. Transparenz von Wertpapierfinanzierungsgeschäften und deren Weiterverwendung

In der Berichtsperiode des Investmentfonds kamen keine Wertpapierfinanzierungsgeschäfte und Gesamtdite-Swaps im Sinne der Verordnung (EU) 2015/2365 des Europäischen Parlaments und des Rates vom 25. November 2015 über die Transparenz von Wertpapierfinanzierungsgeschäften und der Weiterverwendung sowie zur Änderung der Verordnung (EU) Nr. 648/2012 („SFTR“) zum Einsatz. Somit sind im Halbjahresbericht keine Angaben im Sinne von Artikel 13 der genannten Verordnung an die Anleger aufzuführen.

## 10. Maßnahmen der VP Fund Solutions (Luxembourg) SA im Rahmen der Covid-19-Pandemie

Unabhängig von der aktuellen Covid 19-Pandemie und ihren Auswirkungen auf die Märkte hat die VP Fund Solutions (Luxembourg) SA am 16. März 2020 erfolgreich die operativen Maßnahmen der Geschäftskontinuität, wie zum Beispiel Home Office Arbeit aktiviert, damit die Dienstleistungen für Kunden und Anleger fortgesetzt werden können. Dabei richtet und hält sich die VP Fund Solutions (Luxembourg) SA an die Empfehlungen und Voraussetzungen der Luxemburger Aufsichtsbehörde sowie des Gesundheitsministeriums, so dass die operative Geschäftstätigkeit unter Beachtung der regulatorischen Vorgaben und das gesundheitliche Wohl der Mitarbeiter vollumfänglich gewährleistet ist. Wir beobachten die sich entwickelnde Situation genau und stehen zudem im stetigen Austausch mit den Portfoliomanagern und Anlageberatern, um deren operative Geschäftstätigkeit ständig zu überwachen.